

OBSERVAȚII REFERITOARE LA DOUĂ MORMINTE ROMANE TIMPURII DESCOPERITE LA TELIȚA, JUD. TULCEA



George Nuțu

Institutul de Cercetări Eco-Muzeale „Gavrilă Simion” Tulcea: nutugr@yahoo.com

Mihai Constantinescu

Facultatea de Istorie, Universitatea București: mihaic2005@yahoo.com

Sorin-Cristian Ailincăi

Institutul de Cercetări Eco-Muzeale „Gavrilă Simion” Tulcea: sailincai@gmail.com

Abstract: This paper is dedicated to the analysis of two early Roman cremation graves from the rural surroundings of Noviodunum, at the border between present-day Frecăței and Niculițel (Tulcea County). The extensive investigations conducted in 2020 on the route of the underground network for electronic telecommunications services led to the discovery of the two funeral complexes. The cremation graves are affected by erosion and the alteration of the ancient landscape, while the funerary remains are deposited in an ‘amphora-like pitcher’ that served as an urn. The inventory consists of a pair of copper alloy earrings with baluster-shaped pendants in Cx 1, and an earring and a fragmentary silver necklace (?) in Cx 2, respectively, with closest analogies in the necropolis from Enisala. The two new graves add up to the other such finds from Noviodunum and contribute to our knowledge of the funerary practices in the province of Moesia Inferior.

Rezumat: Acest articol este dedicat analizei a două morminte romane timpurii de incinerare din mediul rural al orașului Noviodunum, la granița dintre actualele comune Frecăței și Niculițel (jud. Tulcea). Cercetările de amploare desfășurate în anul 2020 pe traseul rețelei subterane pentru servicii de telecomunicații electronice au condus la descoperirea celor două complexe funerare. Mormintele, afectate de eroziune și modificarea peisajului antic sunt de incinerare, cu resturile funerare depuse în urnă pentru care s-a folosit câte un ulcior amforoidal. Inventarul este format dintr-o pereche de cercei din bronz cu pandantiv în formă de balustră (în Cx. 1), respectiv un cerceș și un colier (?) fragmentar din argint (în Cx. 2) și își găsește cele mai apropiate analogii în necropola de la Enisala. Cele două noi morminte se adaugă altor descoperiri din teritoriul noviodunens și contribuie la extinderea informațiilor privind practicile funerare din provincia Moesia Inferior.

Keywords: Early Roman Period, Moesia Inferior, Telița, necropolis, cremation, amphora-like pitchers.

Cuvinte cheie: perioada romană timpurie, Moesia Inferior, Telița, necropolă, incinerare, ulcioare amforoidale

INTRODUCERE

În anul 2020 s-au desfășurat în nordul Dobrogei o serie de cercetări arheologice pe traseul rețelei subterane pentru servicii de telecomunicații. Printre acestea, a fost realizat și un mic sondaj într-o zonă cunoscută de multă vreme în urma unor evaluări de teren, la NV de zona Telița–La Pod și de DJ229A (Telița – E87), unde traseul investiției părea că se intersecta cu un posibil val de pământ, pus în legătură cu sistemul de fortificații cunoscut de multă vreme în zona Niculițel¹. Punctul este situat pe teritoriul comunei Frecăței, la 3,5 kilometri N de satul Telița, în proximitatea unor așezări rurale (*villae rusticae* și așezări deschise) din teritoriul

¹ Barnea, Ștefănescu 1971, 117-119.

administrativ al com. Frecăței. Investigate încă din anii 1970-1980 de către V. H. Baumann², cercetarea acestor nuclee de locuire a constituit prima abordare holistică a hinterlandului rural roman de la Gurile Dunării și una dintre primele analize ale satului din provincia Moesia Inferior.

CERCETĂRILE DIN ANUL 2020

Așa cum am amintit mai sus, intervenția noastră a avut ca scop secționarea și documentarea unui presupus val de pământ care urma să fie intersectat de traseul sistemului de telecomunicații. Zona cercetată se afla la o intersecție de drumuri de exploatare, proeminența interpretată ca val fiind distrusă prin amenajarea acestora. Există un perimetru între acestea care nu a fost atât de afectat și care păstra și câteva pietre de mari dimensiuni. Această situație ne-a determinat să încercăm mai întâi secționarea perpendiculară a acestei formațiuni, printr-un sondaj (**S1**) cu dimensiunile de 6 × 1,2 m (Fig. 1-2).



Fig. 1. Vedere aeriană asupra zonei cercetate / Aerial view of the archaeological site.

Din punct de vedere stratigrafic am putut identifica un strat de sol de culoare cenușie, cu o grosime cuprinsă între 0,30-0,50 m (US 1100), sub care se afla un sol de culoare maronie-gălbuie cu o grosime de aproximativ 0,50 m (US 1200), sub care se afla solul galben (US 1300). În US 1100 au fost descoperite două morminte de incinerare în ulcioare amforoidale, cu partea superioară spartă. Din punctul nostru de vedere US 1200 și US 1300 sunt depuneri naturale de loess și nu pot fi interpretate arheologic (Fig. 3).

Sondajul 2 (S2) a fost trasat pe traseul cablului optic și a avut dimensiunile de 1,2 × 20 m (24 mp). Din punct de vedere stratigrafic, sub un strat de 0,10-0,30 m de pietriș depus recent

² Baumann 1976, 109-125; Baumann 1979a, 234-246; Baumann 1979b, 197-203; Baumann 1979c, 131-146; Baumann 1980a, 367-414; Baumann 1983.

pentru amenajarea drumului (2100), se aflau cele două niveluri identificate și în S1, sterile din punct de vedere arheologic (US 2200-2300) (Fig. 3).



Fig. 2. Zona în care a fost trasat sondajul 1 / Survey 1 area.

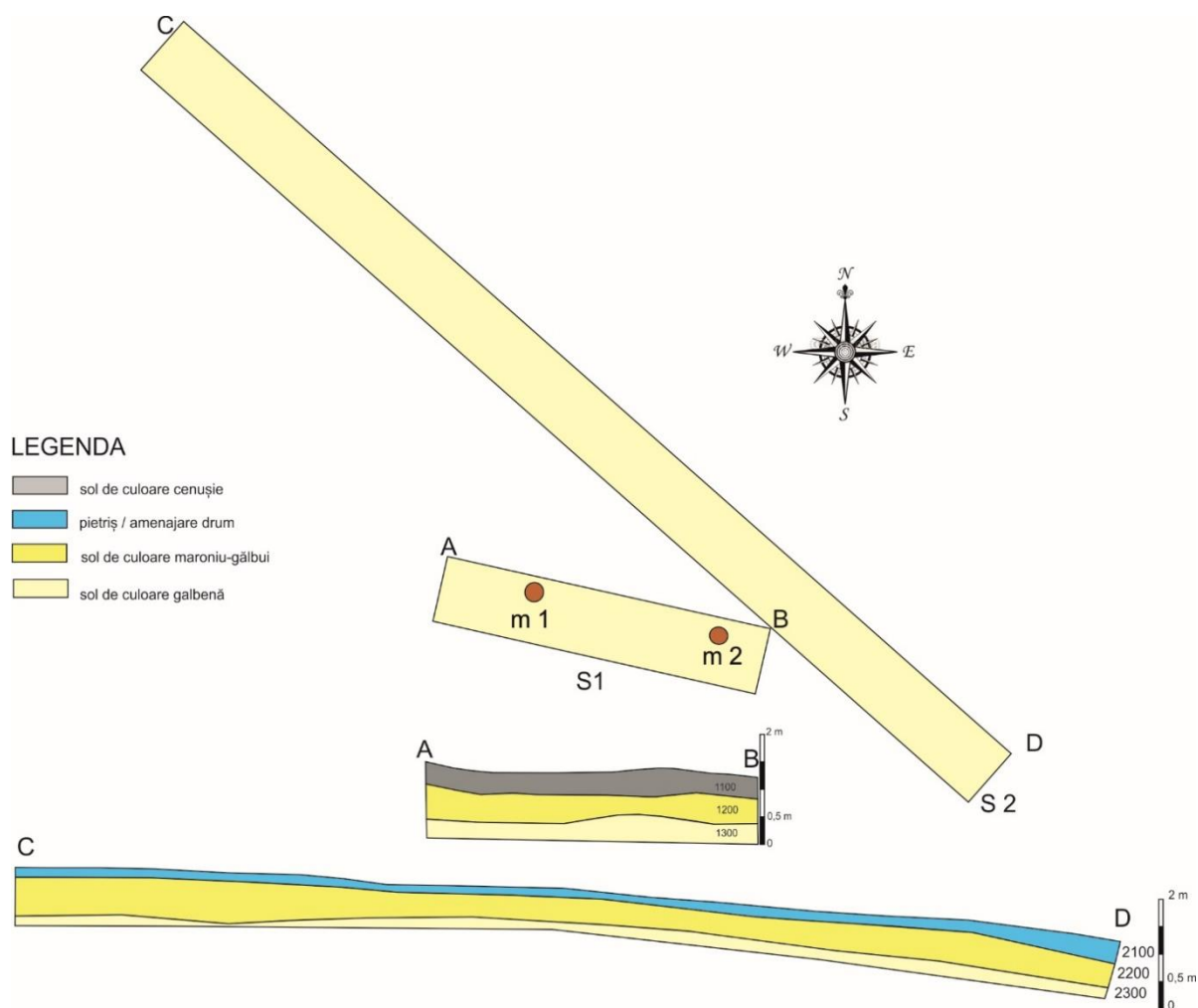


Fig. 3. Planul sondajelor efectuate în anul 2020 / Survey layout conducted in the year 2020.

DESCRIEREA MORMINTELOR³

Cele două morminte, denumite Cx. 1 și Cx. 2, au fost descoperite la mică adâncime față de nivelul actual de călcare, în US 1100. Nu am putut observa urma gropilor. Baza urnelor era așezată pe US 1200.

Cx. 1 – mormânt de incinerație în urnă (Fig. 4). Aceasta din urmă este un ulcior amforoidal refolosit în cadrul ritualului funerar. În interiorul vasului au fost descoperite fragmente de oase calcinate, cărbuni și 13 fragmente de la un castron lucrat la mână folosit, probabil, drept capac. Alături de acestea au fost descoperite șase fragmente de mici dimensiuni de la o amforă pontică și o toartă fragmentară de la o amforă *narrow-neck light-clay* de tip Šelov B sau Šelov C⁴. Drept ofrandă a fost depusă o pereche de cercei din bronz cu pandantiv în formă de balustru.

Ulciorul amforoidal folosit drept urnă are corpul tipic, bitronconic, zvelt și dimensiuni reduse față de media acestor vase (Fig. 4/2). A fost tăiat la nivelul gâtului, alături de un mic segment din corp. Baza este relativ înaltă, evazată, cu un umbo masiv, dispus central. Pasta este cărămizie-deschisă, cu angobă la culoare. Hp. – 24,5; Dm – 24,3 cm; Dm bază – 9 cm.



Fig. 4. Mormântul 1 / Grave no. 1.

³ Abrevieri folosite: H(p) – înălțime (păstrată); Dm – diametru maxim.

⁴ Šelov 1986, 396-397, fig. 1/b-c.

Cx. 2 – mormânt de incinerare în urnă constând dintr-un ulcior amforoidal refolosit în cadrul ritualului funerar cu un capac din același tip de vas (Fig. 5). Au fost identificate câteva oase incinerate, un cercel realizat patru sârme din argint torsionate, cu un pandantiv tronconic realizat în aceeași manieră și mai multe segmente de sârmă din argint torsionate provenind, probabil, de la un colier. În interiorul ulciorului-urnă a mai fost descoperit un mic fragment de bază de la un ulcior amforoidal, alături de alte câteva fragmente ceramice din corpul unor vase similare (Fig. 5/4) și cărbuni.

Ulciorul amforoidal este lucrat din pastă omogenă, cu mica argintie și incluziuni de culoare albă (calcar) (Fig. 5/2). Culoarea pastei este cărămizie-închisă, angobă la culoare. Corpul este bitronconic, gâtul tăiat, parțial și umărul în zona superioară. Baza este scurtă, evazată, cu un umbo central. Hp – 33 cm; Dm – 31 cm; Dm bază – 12,4 cm.

Capacul folosit este baza unui ulcior similar (Fig. 5/3). Se păstrează exclusiv baza, mai joasă în comparație cu exemplarul precedent, și un mic segment din corp. Pasta este de culoare cărămizie-deschisă. Același umbo în centru, alături de urme proeminente lăsate de degetele olarului la interior. Dm – 12 cm; Hp. – 8,5 cm.

Observații privitoare la ritul și ritualul funerar

Cele două depuneri prezintă același rit funerar (incinerarea) și ritual similar, cu oasele calcinate depuse în ulcioare amforoidale folosite drept urne, împreună cu obiecte de podoabă. Subliniem faptul că ambele ulcioare sunt similare ca formă și pastă. De asemenea, acestea au fost descoperite într-o stare de conservare precară, cu partea superioară spartă, probabil, în vechime. Nu au fost observate încercări de protejare a urnelor cu pietre sau *tegulae*. Totodată, baza de la un ulcior (Cx. 1), respectiv un castron lucrat la mână (Cx. 2), au fost folosite drept capace, dar nu au reușit protejarea urnelor. Această situație este specifică și altor contexte funerare. În acest sens putem aminti situația din necropola de la Enisala unde ulcioarele folosite ca urne au gâtul și toarta absente și, la fel ca în cazul celor două morminte discutate în rândurile de față, nu prezintă urme de ardere secundară⁵.

În ceea ce privește amenajarea celor două complexe nu dispunem de prea multe date. Nu a fost surprinsă groapa, dar subliniem faptul că cele două morminte au fost descoperite în stratul vegetal, ceea ce indică o eroziune accentuată a zonei care a condus la modificarea peisajului antic. În ambele cazuri ulcioarele au fost depuse vertical, o practică considerată comună în mormintele de acest tip din provincia Moesia Inferior⁶.

Inventarul mormintelor

I. Ulcioare amforoidale

Forma acestor ulcioare este relativ standardizată. Corpul este bitronconic, cu partea superioară mai scundă. Gâtul este cilindric, cu diametrul mai mare în zona mediană, buza este rotunjită, evazată ușor spre exterior. Prezintă o singură toartă aplatizată (lamelară) care pornește orizontal de sub buză și cade aproape perpendicular pe circumferința maximă a corpului. Pasta este omogenă, de bună calitate, dură, arsă uniform. La exterior exemplarele au, în general, un slip cărămiziu-roșiatic întrerupt uneori de benzi cu vopsea albă. Tipologiile propuse pentru exemplarele din spațiul vest-pontic au avut în vedere, în particular, evoluția formei⁷, deoarece caracteristicile pastei și ale slipului diferă extrem de mult.

⁵ Babeș 1977, 26.

⁶ Oța 2013, 37.

⁷ Suceveanu 2000, 158-160, pl. 75-77, tipul L; Opaît 2003, 215, tipurile 1-3.

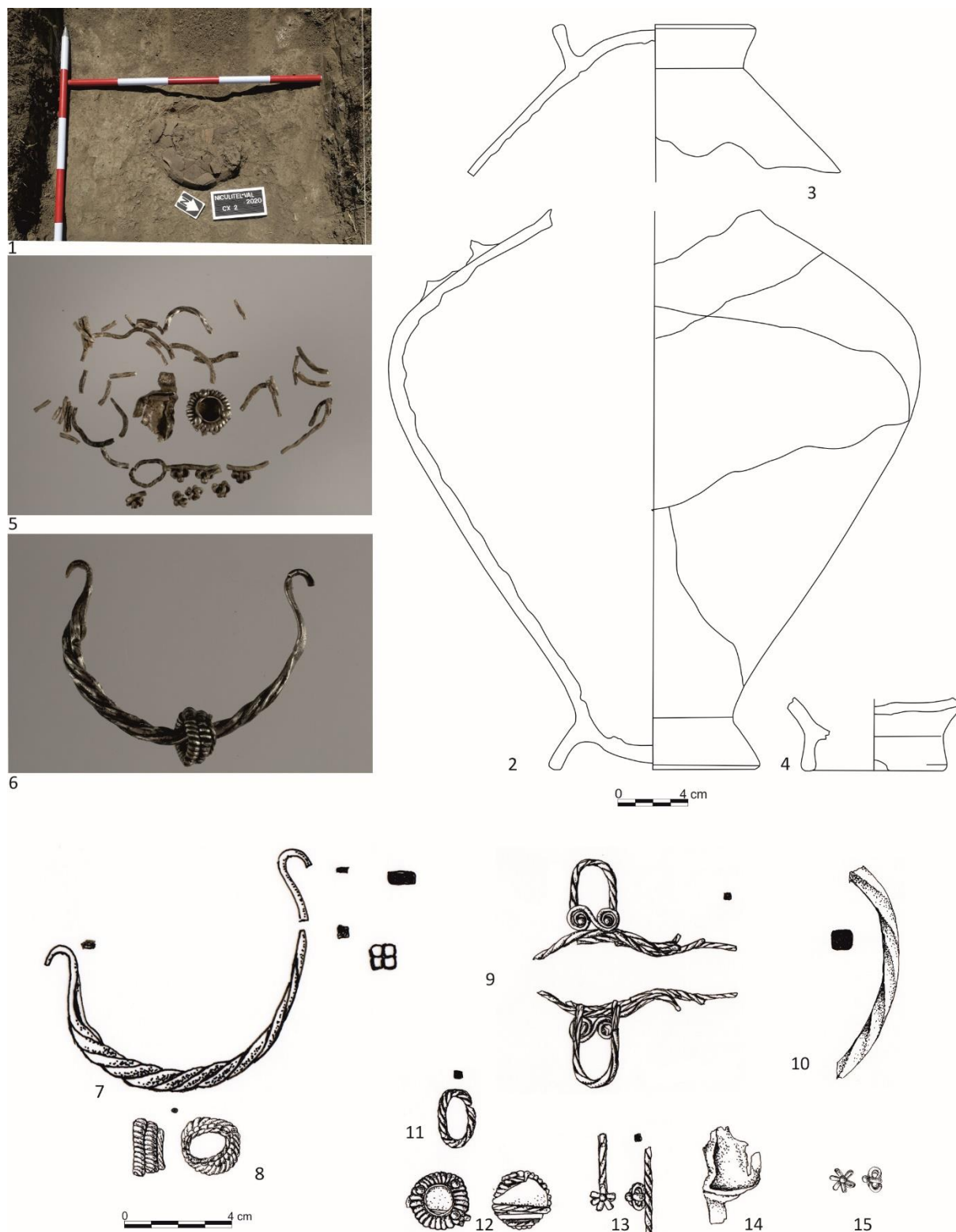


Fig. 5. Mormântul 2 / Grave no. 2.

Exemplare similare cu cele două folosite drept urne au fost descoperite în contexte domestice și funerare din Moesia Inferior, inclusiv în orașele din nordul Pontului. Difuziunea regională a acestui tip este datorată capacității relativ ridicate și formei care permite folosirea cu ușurință a recipientelor. În Dobrogea (Tabel 1) și în zona nord-pontică au fost distinse două variante pe

baza caracteristicilor, în particular forma corpului (bitronconică sau mai înaltă) și a torții (lamelară sau cu caneluri)⁸. Această tipologie exclude, însă, alte variate, probabil locale, precum un ulcior din necropola romană a Dinogetiei, care prezintă caracteristici similare, dar baza este inelară, toarta lamelară este prinsă mai jos de buză, iar corpul este globular⁹.

Existența mai multor centre de producție moesice poate fi susținută, dacă avem în vedere difuziunea exemplarelor în regiune, dar și diferențele de pastă sesizabile în rândul exemplarelor publicate¹⁰. Producția locală, moesică, a unui tip de ulcioare amforoidale cu gâtul având formă cilindrică, corpul piriform și baza inelară este atestată în atelierele ceramice de la *Durostorum* – Ostrov-Ferma 4. Perioada de maximă înflorire a acestei așezări este înscrisă intervalului dintre sec. II și sec. III p.Chr., dar cele mai multe exemplare locale au fost descoperite în groapa G18 datată în a doua jumătate a sec. II p.Chr.¹¹.

Ulcioarele amforoidale erau folosite la stocarea și servitul lichidelor, iar capacitatea redusă în comparație cu aceea a amforelor, alături de baza plată, le făcea ideale pentru servirea vinului, dar și pentru căratul apei. La Ostrov-Ferma 4 mai multe exemplare au fost descoperite în interiorul unei fântâni¹². Pe de altă parte, urme de rășină în interiorul unor vase atestă folosirea lor pentru vinul local¹³. Nu în ultimul rând, am menționa un context inedit de la Serdica unde mai multe exemplare, inclusiv un ulcior bitronconic¹⁴, au fost descoperite în proximitatea zidului de incintă al orașului. Deoarece pe pereții acestora s-au observat urme de rășină de conifere, ulcioarele în discuție au fost atribuite unui sistem defensiv, în care rășina coniferelor era încălzită și aruncată contra asediatorilor¹⁵.

Contexte funerare. Folosirea ulcioarelor amforoidale drept urne în spațiul cuprins între Danubius și Pontus Euxinus a fost remarcată demult. Dintre contextele apropiate geografic de zona Telița amintim necropola de la Enisala cercetată pe parcursul mai multor campanii de către M. Babeș și M. Mănucu-Adameșteanu. Analiza ritualului înmormântărilor din această necropolă relevă predominarea absolută a ulciorului amforoidal¹⁶ și reprezintă o formă comună, folosită ca urnă sau drept ofrandă în complexe funerare din provincia Moesia Inferior¹⁷.

În Dobrogea de Nord, la Poșta–Cotul *Celicului* mormântul nr. 3 avea în inventar două opaițe, trei unguentaria din sticlă și două ulcioare amforoidale (Fig. 6). Trebuie subliniat faptul că cele două ulcioare fac parte din inventarul mormântului, fiind depuse ca ofrandă în cadrul ritualului funerar. Datarea acestui mormânt a fost propusă între sfârșitul sec. I și începutul sec. II p.Chr.¹⁸. Interesant este faptul că în cazul acestui mormânt există diferențe sesizabile de formă și decor între cele două ulcioare amforoidale. Tot ca ofrandă a fost depus un ulcior amforoidal într-un mormânt din necropola noviodunensă spart, probabil, în cursul ritualului funerar¹⁹. Necropola de la Visterna a fost semnalată, fără a fi investigată sistematic.

⁸ Opaț 2003, 215, tipurile 1-2; Băjenaru 2013, 70.

⁹ Barnea 1974, 110, fig. 5/6. Un vas similar a fost descoperit într-un mormânt din necropola orașului Noviodunum, vezi Simion 1994, pl. 7 (dreapta/fără număr).

¹⁰ Opaț 2013, 45; Opaț, Ionescu 2016, 65-66.

¹¹ Mușețeanu 2003, 67-68, nr. 333-339, pl. 32.

¹² Informație Dan Elefterescu.

¹³ Opaț, Paraschiv 2013, 320; Borislavova 2020, 87.

¹⁴ Сманчева 1964, 147, 150, fig. 4-5.

¹⁵ Сманчева 1964, 148-151.

¹⁶ Babeș 1977, 28, fig. 2/1-2, 3/1-4, 4/1-2, 8/1; Mănucu-Adameșteanu 1984, 32-33.

¹⁷ Oța 2013, 196, 66, 368, anexa A.2.b.

¹⁸ Paraschiv, Nuțu 2012, 287-288, pl. 1/2.

¹⁹ Simion 2007, fig. 7/dreapta sus.

Singurul ulcior amforoidal a fost descoperit, probabil, într-un mormânt de incinerare în care vasul amintit a fost folosit ca urnă, iar drept capac a fost folosit un picior de fructieră getică²⁰. În acest caz, putem data ulciorul mai curând la începutul sau în prima jumătate a secolului II p.Chr. Nu departe de această localitate, în necropola timpurie de la Babadag, un ulcior amforoidal a fost depus ca ofrandă în mormântul 5, alături de trei opaițe, o ceașcă și un ac de păr din bronz²¹. Aceeași situație este întâlnită și în cazul unui mormânt de incinerare cercetat la Aliman, în apropiere de Sacidava. Din inventarul acestui mormânt face parte un ulcior amforoidal fragmentar, descoperit în asocierie cu trei vase-borcan de tradiție Latène, iar întreg inventarul a fost datat în sec. II-III p.Chr.²². Pe litoralul pontic, la Tomis, au fost descoperite două exemplare cu corpul bitronconic, gâtul înalt și larg, buza ușor îngroșată, toarta lamelară, lipită sub buză, într-un mormânt de incinerare. A. Rădulescu le descria drept ulcioare cu „corp bitronconic, gât înalt” și le data în sec. II p.Chr.²³, datare similară cu aceea propusă pentru un exemplar din necropola histriană²⁴.



Fig. 6. Inventarul mormântul nr. 3 din necropola de la Cotul Celicului / *The inventory of Grave no. 3 of Cotul Celicului necropolis* (foto / photo Gabriel Dincu).

Contexte domestice. Fără a fi deosebit de numeroase²⁵, ulcioarele amforoidale sunt atestate în așezările rurale din zona de nord a Dobrogei. Astfel, la Telița-Amza un ulcior amforoidal a

²⁰ Scorpan 1968, 359, fig. 17; Babeș 1977, 20, 41.

²¹ Vasiliu, Paraschiv 1999, 257-258, nr. 1, pl. 4/9.

²² Scorpan 1974, 239-244, fig. 1.

²³ Rădulescu 1975, 346-347, pl. 11/2-2a.

²⁴ Alexandrescu 1966, 206-207, tumulul XXIV/6, pl. 99.

²⁵ O trecere în revistă a publicațiilor arheologice relevă un număr redus de recipiente de acest tip, dar, fără îndoială, este doar o carență de publicare.

fost descoperit în locuința L₂ și a fost atribuit atelierelor histriene din sec. II-III p.Chr.²⁶. Tot în mediul rural, la Sarichioi–Sărătura, un ulcior amforoidal întregibil a fost descoperit în groapa menajeră G4²⁷. Un alt exemplar a fost descoperit în cursul periegezelor din zona de nord a satului Horia, pe malul Taitei, într-o întinsă așezare rurală romană timpurie²⁸. Tot din această zonă, din *villa rustica* de la *Mucea lui Găzaru*, din complexul M_α provin alte două ulcioare amforoidale fragmentare, descoperite în asociere cu ceramică de factură getică. Este interesantă și remarca lui Victor H. Baumann conformă căruia acest complex conținea și vase getice sparte ritual, alături de o vatră și oase calcinate²⁹. În *villa* de la Niculițel–TeiCom mai multe exemplare au fost încadrate în grupa ulcioarelor amforoidale, dar numai o bază prezintă caracteristicile morfologice specifice acestui tip³⁰. Acest recipient apare sporadic și în așezările rurale de pe Valea Slavelor³¹.

La Arrubium majoritatea recipientelor de acest tip provin, din păcate, din contexte nesigure, fără o încadrare cronologică clară. Primele vase publicate au fost descoperite cu ocazia efectuării unor lucrări desfășurate în zona sudică, la ieșirea din oraș, în punctul *Chervant*³². Un complex închis (o groapă menajeră) a fost cercetat în anul 2003 la aproximativ 100 m E de incinta orașului antic. Din umplutura acestuia au fost recuperate o serie de materiale arheologice datate la mijlocul sec. II p.Chr., printre care și un ulcior amforoidal complet, cu excepția unui mic segment din toartă, care a fost atribuit atelierelor locale, pontice³³. Exemplarele descoperite pe litoralul pontic sunt reduse numeric, dar această situație reprezintă, mai curând, o lacună în publicarea materialelor. O excepție este Histria, unde ulcioarele amforoidale sunt bine reprezentate în contexte domestice³⁴. La Callatis, pe parcursul cercetărilor de salvare din anii 1960 a fost investigată, pe strada Ștefan cel Mare, o fântână elenistică, dezafectată în perioada romană timpurie în umplutura căreia a fost descoperit un ulcior amforoidal întreg³⁵. Acesta a fost descoperit în asociere cu materiale datate în sec. II-III p.Chr. Alte ulcioare amforoidale au fost publicate relativ recent³⁶, iar o privire asupra capturilor de pastă relevă o diversitate de ateliere, unele probabil locale. Trei ulcioare amforoidale descoperite la Carsium nu au un context arheologic clar³⁷, situație similară exemplarului fragmentar descoperit la Straja, într-o așezare rurală romană grav afectată de intervenții antropice³⁸. Descoperirile din contextele urbane sunt completate de exemplare de la Tomis³⁹, Dinogetia⁴⁰ și Tropaeum Traiani⁴¹ datate în sec. II p.Chr. În centrele urbane din zona nord-pontică descoperirile sunt, de asemenea, numeroase⁴². Nu în ultimul

²⁶ Baumann 2003, 192, 193, nr. 50, fig. 50.

²⁷ Baumann 1995, 189, pl. 11/12, 24/6.

²⁸ Scorpan 1968, 355-356, fig. 14a-b.

²⁹ Baumann 1973-1975, 67, pl. 6/1-2.

³⁰ Nuțu *et alii* 2014, 61, nr. 103, pl. 15.

³¹ Materiale neilustrate, vezi Opaț, Paraschiv 2013, 320.

³² Paraschiv 1997, 320-322, 328, nr. 18-19, pl. 2.

³³ Paraschiv 2004, 145, nr. 9, pl. 3.

³⁴ Suceveanu 2000, 158-160, pl. 76-77.

³⁵ Iconomu 1968, 247-248, 250, fig. 10.

³⁶ Opaț, Ionescu 2016, 66-67, pl. 9/48-51, 10/52-58, 11/59-65.

³⁷ Nicolae 1995-1996, 143, pl. 2.

³⁸ Tzony 1979, 194, fig. 1/1.

³⁹ Băjenaru 2013, nr. 106, pl. 13.

⁴⁰ Opaț *et alii* 2020, 159, fig. 2/2.

⁴¹ Bogdan-Cătănciu, Barnea 1979, 181, nr. 3.7, fig. 146.

⁴² *E.g.* la Olbia – Крапивина 1993, 60-61, 120, fig. 63, 64/1-2.

rând, remarcăm faptul că printre materialele arheologice recuperate pe litoralul Mării Negre (din zona cuprinsă între Gura Portiței și Periboina) se află și două fragmente de ulcioare amforoidale (o gură și un segment dintr-o bază tipică, spartă longitudinal)⁴³.

Tabelul 1. Contexte arheologice din Dobrogea în care au fost descoperite ulcioare amforoidale / Table 1. *Archaeological contexts from Dobruja with amphora-like pitchers.*

Funerare	Domestice
Niculițel	Arrubium – periferia orașului antic
Noviodunum	Noviodunum
Enisala	Telița – Amza – așezare rurală
Aliman	Sarichioi – așezare rurală
Poșta – Cotul Celicului	Ostrov-Ferma 4 – așezare rurală
Callatis	Callatis
Tomis	Tomis
Aliman	Horia – așezare rurală
Babadag	Histria
Histria	Dinogetia (?)

II. Cercei din bronz și argint

A. *Cercei din sârmă de bronz cu capetele petrecute și pandantiv în formă de balustru.* Cerceii constituie ofranda predilectă în morminte din Moesia Inferior, dar apar în număr redus în mormintele de incinerare cu resturile depuse în urnă⁴⁴. O pereche de cercei realizați din sârmă simplă din bronz au fost descoperiți în mormântul Cx 1.

Catalog

Inv. 53375. Cercei realizat dintr-o sârmă subțire din bronz cu capetele petrecute și înfășurate (patru-cinci spire) pentru a asigura închiderea (Fig. 4/5). Pandantivul are zona de prindere perforată și de formă trapezoidală. Partea inferioară a pandantivului are formă de balustru. Suprafața pandantivului pare să fi fost cositorită pentru a imita argintul. H – 2,4 cm; dm. buclei – 1,6×1,4 cm; H pandantiv – 1,3 cm.

Inv. 53374. Cercei similar cu cel anterior (Fig. 4/4). Lipsește un segment din buclă. Pandantivul este similar celui precedent, dar mai alungit. H – 2,3 cm; dm. buclei – 1,6 cm; H pandantiv – 1,8 cm; 1,24 gr.

*

Analogiile cele mai apropiate provin din necropola de la Enisala unde, în mormintele de incinerare LXXII și XCVII a fost descoperit câte un cercei de formă și dimensiuni similare (Fig. 7). Și acestea sunt realizate din fir din bronz cu capetele petrecute și înfășurate și au câte un pandantiv de formă tronconică (sau în formă de balustru⁴⁵). Ambele piese au fost datate „prin context” în sec. II-III p.Chr.⁴⁶. Acest tip este binecunoscut în lumea romană⁴⁷, capetele petrecute fiind o formă simplă, ușor de executat. Aparte este, însă, forma pandantivelor care ar putea, eventual, reprezenta o simplificare a motivului *Herkuleskeule*⁴⁸.

⁴³ Materiale inedite aflate în depozitele ICEM Tulcea.

⁴⁴ Pentru o analiză detaliată vezi – Oța 2013, 221-222.

⁴⁵ Mănucu-Adameșteanu 1984, 32, 37, pl. 9/4-5.

⁴⁶ Mănucu-Adameșteanu 1984, 37.

⁴⁷ Ruseva-Slokoska 1991, 94, tip I.2, 104, nr. 3a; Johns 1996, 132, fig. 6.4; Milovanović 2004, 135, tipul III.

⁴⁸ Johns 1996, 129, fig. 6.2.

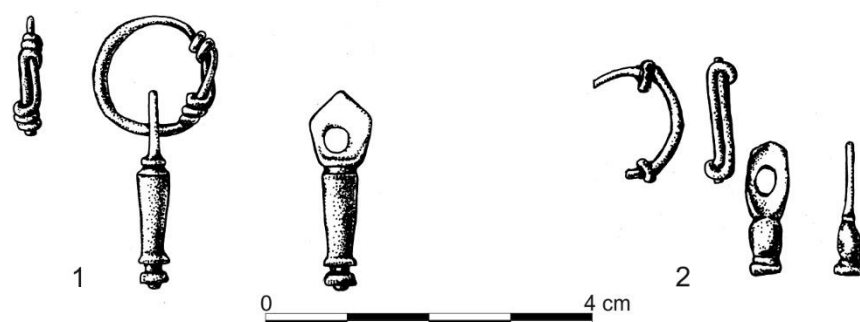


Fig. 7. Cercei descoperiți în mormintele de incinerare LXXII (1) și XCVII (2) din necropola de la Enisala–La Biserică / Earrings found in cremation graves LXXII (1) and XCVII (2) from Enisala–La Biserică necropolis

B. Cercei din sârmă de argint în torsadă, cu pandantiv tronconic (Fig. 5/6-8). Un cercei de acest tip a fost descoperit în Cx. 2, alături de mai multe fragmente tot din argint provenind, probabil, de la un colier. Cerceii realizați din fire torsionate sunt relativ răspândiți în provinciile romane. Firele răsucite pot fi sudate sau doar împletite pentru a forma bucla. L. Allason-Jones încadra în acest grup cerceii atribuiți tipului 4 din clasificarea sa⁴⁹. O paralelă mai simplă, dar din aur, provine de la Callatis, din păcate o descoperire fortuită. Este un cercei realizat dintr-o bară ovală cu zona mediană îngroșată și capetele similare exemplarului de la Telița. Tot în zona mediană se află fixat prin sudare un pandantiv circular din sârmă torsionată din aur⁵⁰. Din păcate, datarea acestei piese este largă, în sec. II-III p.Chr.

Catalog

Inv. 53372. Cerceul, păstrat integral, este realizat din patru fire de argint torsionate pentru a forma corpul. Capetele au fost topite și bătute pentru a forma o secțiune rectangulară, cu terminațiile încovoiate pentru asigurarea prinderii. Pandantivul este circular, realizat din două fire din argint în formă de spirală sudate pe o a treia spirală, cu dimensiuni reduse; H – 3,4 cm; grosimea – 0,3-0,4 cm; dm. pandantiv – 0,9 × 0,8 cm; 3,60 gr.

III. Un colier din argint?

Alte câteva fragmente provin, probabil, de la un colier (Fig. 5/5,9-15). Din acesta se păstrează o serie de fire din argint torsionate (Fig. 5/9-10, 13,15) și partea centrală de la un pandantiv de formă circulară, cu centrul gol pentru inserarea unei pietre semiprețioase sau din pastă vitree (Fig. 5/11-12). A fost realizat prin fixarea – peste o bază realizată dintr-o foaie subțire din argint – unei lamele circulare din același material. La exterior a fost fixată o sârmă dispusă în spirale pe care au fost lipite trei perle mici din argint, la distanțe egale. Restul pandantivului, atât cât ne putem da seama, avea spatele realizat din tablă subțire din argint, îndoită într-o zonă spre exterior pentru a forma urechea de prindere (Fig 5/14). Câmpul exterior este format din motive florale realizate din sârmă subțire din argint. Motivele florale sunt realizate din fire scurte de argint sudate în jurul unei globule din același material. Florile păstrate (șapte) au câte șase petale și centrul decorat cu câte o globulă mică din același material.

Pentru colierul fragmentar nu cunoaștem paralele apropiate. De altfel, starea fragmentară a acestuia constituie un impediment în încadrarea tipo-cronologică. Totuși, aducem în discuție o descoperire din mormântul de inhumație LXXVI din necropola de la

⁴⁹ Allason-Jones 1989, 31.

⁵⁰ Lungu *et alii* 2012, 53, nr. 80, pl. 22.

Enisala atribuit unei adolescente. Astfel, defuncta avea în jurul gâtului un colier realizat din fir de argint torsionat care prezintă aceleași caracteristici tehnice cu fragmentele din Cx. 2⁵¹.

Catalog

Inv. 53373. Colier cu pandantiv? (Fig. 5/9-15) Se păstrează o serie de fragmente din argint și unele mici segmente din bronz. Un segment de dimensiuni mici este realizat din trei fire de argint torsionate fiecare și împletite ulterior. Secțiunea acestora este rectangulară. O urechiușă pentru suspendare a fost lucrată în aceeași manieră și are două aplice circulare realizate din fir de bronz dispus în spirală.

ANALIZA ANTROPOLOGICĂ

În cazul oaselor descoperite în **mormântul 1 (Cx. 1)**, temperatura de ardere a fragmentelor păstrate este variabilă 550-800°C⁵², dintre puținele fragmente păstrate predominând, însă, cele arse la temperaturi de peste 700°C. Sexul este indeterminabil, vârsta la deces putând fi estimată vizual în intervalul 6-14 ani, după grosimea și dimensiunile puținelor fragmente păstrate. Numărul foarte redus de fragmente recuperate (Tab. 2-3) sugerează o depunere simbolică de oase în mormânt.

Culoarea oaselor descoperite în **mormântul 2 (Cx. 2)** indică o temperatură de ardere variată⁵³, ce a afectat diferitele segmente ale scheletului. Dacă pentru cea mai mare parte a scheletului post-cranian culoarea fragmentelor identificate indică temperaturi de ardere de peste 800°C, craniul și parțial centura scapulară și humerusurile au fost arse la temperaturi mai scăzute (550-700°C). Fragmentele de frontal păstrate par a fi fost arse la temperaturi mai înalte, spre deosebire de cele de occipital, ceea ce ar putea indica așezarea în decubit dorsal a scheletului pe rug.

Câteva fragmente de parietal și așchii de la diafiza unui humerus au pete de culoare neagră, de formă aproximativ circulară, probabil rezultat al pigmentării în timpul arderii cu o substanță pe care nu o putem identifica. Pigmenți similari au și cinci fragmente (1,51 g) care par a proveni de la animale, arse la temperaturi tot de 550-700°C, ceea ce ar sugera plasarea unei ofrande de carne pe rug, în zona capului sau umerilor defunctului.

Sexul este probabil feminin, marginea orbitală dreaptă fiind ascuțită⁵⁴, aceeași estimare fiind sugerată și de grosimea diafizei femurale⁵⁵. Vârsta estimată după gradul de sinostoza al suturilor craniene⁵⁶ este încadrabilă în intervalul 30-50 de ani.

Greutatea oaselor păstrate este redusă (Tabel 2), majoritare fiind oase din calota craniană diafize și epifize de oase lungi (Tabel 3). În schimb, lipsesc oasele fragile, precum fragmentele de masiv facial, dinți, cutie toracică, oase de la mâini și picioare. Toate acestea par a sugera o atenție redusă dată recuperării fragmentelor osteologice de pe rug, fiind alese preponderent oase din segmentele scheletice mari, mai ușor de recuperat.

⁵¹ Mănucu-Adameșteanu 1984, 32.

⁵² Wahl 2008, 150, tab. 9.1.

⁵³ Wahl 2008, 150, tab. 9.1.

⁵⁴ Buikstra, Ubelaker 1994, 19-21.

⁵⁵ Wahl 1996, 352, tab. 3.

⁵⁶ Holck 1997/2008, 65, fig. 9.

Tabelul 2. Numărul de fragmente osteologice în funcție de fiecare segment scheletic identificat / Table 2. The number of osteological fragments according to each skeletal segment identified.

Sit/M/Cpl	1	2	3	4	5	6	7	8	9	10	11	12	Total
Telița 2020, mormântul 1	12	0	0	3	0	0	0	0	0	0	12	0	27
Telița 2020, mormântul 2	205	0	0	3	94	0	2	8	1	0	397	2174	2884

Legendă tabel: 1. Calotă; 2. Masiv facial; 3. Mandibulă; 4. Dinți (nr. fragmente); 5. Epifize; 6. Centura scapulară (omoplat&claviculă); 7. Cutie toracică (coaste&stern); 8. Vertebre; 9. Centura pelviană (sacrum, coccyx, coxal); 10. Oase mână&picioar; 11. Neidentificate ≥ 10 mm; 12. Neidentificate ≤ 10 mm / **Table legend:** 1. Cap; 2. Facial massive; 3. Mandible; 4. Teeth (no. of fragments); 5. Epiphysis; 6. Scapular girdle (shoulder blade & clavicle); 7. Chest (ribs & sternum); 8. Vertebrae; 9. Pelvic girdle (sacrum, coccyx, coxal); 10. Bone hand & foot; 11. Unidentified ≥ 10 mm; 12. Unidentified ≤ 10 mm.

Tabel 3. Greutatea resturilor osteologice păstrate din fiecare mormânt (în gr.) / Table 3. The weight of osteological remains preserved from each grave (in gr.).

Sit/M/Cpl	1	2	3	4	5	6	7	8	9	Total
Telița 2020, mormântul 1	6,76	0	0	0	0	0	0	4,68	0	11,44
Telița 2020, mormântul 2	73,74	14,65	0	0,1	2,03	0,12	0	182,02	69,2	341,86

Legendă tabel: 1. Craniu; 2. Epifize; 3. Centura scapulară (omoplat&claviculă); 4. Cutie toracică (coaste&stern); 5. Vertebre; 6. Centura pelviană (sacrum, coccyx, coxal); 7. Oase mână&picioar; 8. Neidentificate > 10 mm; 9. Neidentificate ≤ 10 mm / **Table legend:** 1. Skull; 2. Epiphysis; 3. Scapular girdle (scapula & clavicle); 4. Chest (ribs & sternum); 5. Vertebrae; 6. Pelvic girdle (sacrum, coccyx, coxal); 7. Bone hand & foot; 8. Unidentified > 10 mm; 9. Unidentified ≤ 10 mm.

MORMINTELE DE LA TELIȚA ÎN CONTEXTUL ZONEI

Cercetările anterioare desfășurate în zona Telița – Niculițel au evidențiat o serie de așezări rurale (Fig. 8). Asemenea structuri au fost investigate în proximitatea punctului cercetat în anul 2020, în extremitatea nord-estică a dealului Sarica, în punctul *La Pomăsita* unde este cunoscută o fermă romană care ocupa o suprafață de aproape 200 mp. Pe baza materialului ceramic și a unei monede de la Constantius II autorul descoperirii încadrează această construcție între prima jumătate a sec. IV p. Chr. și începutul sec. V p. Chr.⁵⁷. *Villa rustica* de la Telița–*La Pod* ocupă o suprafață mult mai întinsă, cu două pavilioane⁵⁸ și instalații pentru arderea unor materiale ceramice diverse (*tegulae*, *lateres*, *imbrices* și proiectile ceramice⁵⁹). Din punct de vedere cronologic și această *villa* a fost datată în perioada romană târzie. Un alt punct interesant pe harta arheologică a microregiunii este așezarea rurală de la Telița–*Amza* investigată pe parcursul a patru campanii (1987-1988, 2000)⁶⁰ și în anul 2020⁶¹. Este o întinsă așezare autohtonă cu o evoluție îndelungată, între sec. I-IV p. Chr., cu o suprafață apreciabilă, de peste 45 ha⁶². Un alt punct important pe harta arheologică a Văii Teliței este așezarea situată pe *Valea Morilor*, în punctul *Hogea*. Centrul de producție ceramică dezvoltat aici a cunoscut două faze, ambele datate în sec. IV p. Chr.⁶³. Această scurtă trecere în revistă a dovezilor arheologice ale microregiunii a avut rolul de a evidenția densitatea locuirii pe Valea Teliței și pe Valea Celicului în perioada romană. În acest context amintim și faptul că nucleele

⁵⁷ Baumann 1979b, 197-203; Baumann 1980b, 304; Baumann 1983, 124-125, fig. 51; Nuțu *et alii* 2014, 17.

⁵⁸ Baumann 1983, 125-132, fig. 52; Baumann 1984a, 51-65; Bărbulescu 2001, 81-82; Nuțu *et alii* 2014, 17.

⁵⁹ Baumann 1983, 127-128, fig. 52; Simion 1984, 67-73, 473-479; Glad, Nuțu 2011, 183-195.

⁶⁰ Baumann 1995, 13-120; Baumann 2003, 155-232; Baumann 2007, 187-204.

⁶¹ Cercetări inedite efectuate de către Sorin Ailincăi, Marian Mocanu și Radu Stănescu (ICEM Tulcea).

⁶² Baumann 2007, 187; Nuțu *et alii* 2014, 18.

⁶³ Baumann 1995, 269-445; Baumann 1996, 45-58.

rurale descrise în rândurile precedente sunt așezări romane târzii, dezvoltate ulterior necropolei descoperite de noi. Acest fapt nu exclude, totuși, existența unor *villae* sau alte tipuri de locuire rurală romane timpurii identificate sumar prin cercetări de suprafață sau cercetate intensiv în deceniul opt al secolului XX. Un asemenea exemplu este complexul pentru reducerea minereului de la Telița–Izvorul Maicilor investigat între 1978-1979 de către Victor H. Baumann. Cuptoarele – datate între mijlocul sec. II și mijlocul sec. III p.Chr. – cercetate cu acest prilej făceau parte dintr-un peisaj arheologic complex, împreună cu o villa din punctul Valea Viilor și cariere pentru extracția minereului⁶⁴. Din punct de vedere cronologic și spațial, așezarea din punctul Izvorul Maicilor este singura care poate fi pusă în conexiune cu cele două complexe funerare discutate în rândurile de față.

O altă direcție de cercetare desfășurată în deceniile anterioare a urmărit evidențierea necropolelor romane timpurii din această microzonă. Asemenea necropole, plane sau tumulare, au fost cercetate în punctul Izvorul Culinei (la peste 4 kilometri în amonte de Mănăstirea Celic)⁶⁵ sau la Cotul Celicului (la confluența Celicului cu Telița)⁶⁶. Acestea se adaugă denselor orizonturi funerare din necropola tumulară și plană a orașului Noviodunum situată la aproximativ 11 kilometri spre NV de punctul cercetat⁶⁷.



Fig. 8. Așezări romane din zona de nord a localității Telița / Roman sites north of Telița.

⁶⁴ Baumann 1983, 90-92, fig. 36; Baumann 1984b, 41-48, 445-455; Bâltac 2011, 466; Nuțu 2019, 47-49.

⁶⁵ Simion 2009, 11-122.

⁶⁶ Paraschiv, Nuțu 2012, 287-294.

⁶⁷ Pentru cercetările arheologice desfășurate în necropola orașului Noviodunum vezi (selectiv) Simion 1984a, 75-96, 471-502; Simion 1994, 91-105; Simion 1994-1995, 121-149; Simion 2007, 177-194 și Oța 2013.

CONCLUZII

Analiza celor două complexe funerare relevă un inventar modest, în puternic contrast cu alte înmormântări din teritoriul orașului Noviodunum. Din păcate, alterarea peisajului antic nu a permis observații suplimentare privind practicile funerare. Se poate, totuși, avansa ideea că cele două complexe fac parte dintr-o necropolă plană (?) de incinerare care a aparținut unuia dintre nucleele romane timpurii amintite în paginile precedente. Cea mai atrăgătoare ipoteză pare să fie conexiunea cu așezarea (*villa rustica*?) de pe Valea Viilor, din proximitatea punctului Izvorul Maicilor – un peisaj arheologic complex care includea atât *pars urbana*, cât și instalații complexe pentru reducerea minereurilor și alte facilități productive⁶⁸. Inventarul mormintelor încadrează cronologic cele două complexe analizate în rândurile de față în intervalul cuprins între începutul sec. II p.Chr. și începutul/prima jumătate a sec. III p.Chr. Cele mai apropiate analogii, atât pentru ulcioarele amforoidale, cât și pentru obiectele de podoabă depuse împreună cu resturile calcinate în acestea provin din necropola de la Enisala–*La Biserică* în care, de asemenea, predomină ritul incinerăției⁶⁹. Folosirea ulcioarelor amforoidale ca urne este generalizată în mediul autohton din Dobrogea. În necropola din punctul *Cotul Celicului*, situată la aproximativ 7 km sud-vest de mormintele descoperite de noi în anul 2020, aceste recipiente apar în inventarul mormintelor, dar acesta este mult mai bogat, inclusiv cu obiecte de import (*unguentaria* din sticlă, Firmalampen)⁷⁰. Fragmentele de la un castron lucrat la mână din Cx. 1 tind să indice atribuirea etnică a defunctului mediului autohton aflat la începutul procesului de romanizare. Pe de altă parte, ceramică lucrată cu mâna a fost semnalată anterior în zona *Izvorul Maicilor*⁷¹, dar atribuirile etnice pe baza materialului arheologic redus cantitativ și tipologic trebuie avansate cu prudență.

În final, cele două complexe funerare cercetate de noi completează harta descoperirilor funerare de perioadă romană timpurie a microzonei. Acestea se adaugă orizonturilor funerare cercetate pe Valea Celicului, la *Izvorul Culinei* – necropolă tumulară din sec. I a.Chr. – I p.Chr.⁷² –, necropolei plane de la Cotul Celicului⁷³ sau necropolei tumulare de la Niculițel–*Dealul lui Dobre* (sau *pe Olinda*) unde remarcăm aceeași asociere între ceramica lucrată la mână și ceramică romană de import, în particular amfore de tip Kapitän 2 și Šelov C⁷⁴.

BIBLIOGRAFIE

- Alexandrescu, P. 1966, *Necropola tumulară. Săpături 1955-1961*, în Condurachi, E. (red.), *Histria II*, București, 133-294, pl. 69-103.
- Allason-Jones, L. 1989, *Ear-Rings in Roman Britain*, British Archaeological Reports. British Series 201, Oxford.
- Babeș, M. 1977, *Necropola daco-romană de la Enisala*, Studii și Cercetări de Istorie Veche 22 (1), 19-45.
- Barnea, A. 1974, *Descoperiri arheologice noi în preajma cetății Dinogetia*, Studii și Cercetări de Istorie Veche și Arheologie 25 (1), 103-114.
- Barnea, I., Ștefănescu, Șt. 1971, *Din istoria Dobrogei*, vol. III, București.

⁶⁸ Baumann 1983, 93, fig. 36.

⁶⁹ Mănușu-Adameșteanu 1984, 31.

⁷⁰ Paraschiv, Nuțu 2012, 292, pl. 1/2, pl. 3/3.

⁷¹ Baumann 1983, 92; Baumann 1984a, 451, pl. 5/3, 6.

⁷² Simion 2009, 111-122.

⁷³ Vezi supra.

⁷⁴ Simion 2008, 193, fig. 8-10.

- Baumann, V.H. 1973-1975, *Considerații istorice în lumina săpăturilor arheologice de la Horia (jud. Tulcea) 1971*, Peuce 4, 61-88.
- Baumann, V.H. 1976, *Observații arheologice asupra poziției și cronologiei așezărilor romane din zona de nord a Niculițelului*, Peuce 4, 109-125.
- Baumann, V.H. 1979a, *Raport asupra cercetărilor arheologice efectuate în „villa rustica” din marginea nordică a comunei Niculițel (jud. Tulcea)*, Materiale și Cercetări Arheologice 13, 237-246.
- Baumann, V.H. 1979b, *Cercetări arheologice în zona Sarica – Niculițel*, Materiale și Cercetări Arheologice 13, 197-203.
- Baumann, V.H. 1979c, *La villa rustica de Niculițel (départ. de Tulcea)*, Dacia: Revue d'archéologie et d'histoire ancienne. Nouvelle Série 23, 131-146.
- Baumann, V.H. 1980a, *Raport asupra cercetărilor arheologice efectuate în „villa rustica” din marginea nordică a satului Niculițel (jud. Tulcea). Repertoriul principalelor descoperiri*, Peuce 8, 367-414.
- Baumann, V.H. 1980b, *Cercetările arheologice din ferma romană de la Telița*, Materiale și Cercetări Arheologice 14, 304-313.
- Baumann, V.H. 1983, *Ferma romană din Dobrogea*, Tulcea.
- Baumann, V.H. 1984a, *Raport asupra cercetărilor arheologice efectuate în ferma romană de la Telița, punctul la „Pod” (jud. Tulcea), în anul 1980*, Peuce 9, 51-65, 457-472.
- Baumann, V.H. 1984b, *Raport cu privire la rezultatele cercetărilor arheologice de la Telița – „Izvorul Maicilor” (jud. Tulcea), 1979*, Peuce 9, 41-48, 445-455.
- Baumann, V.H. 1995, *Așezări rurale antice în zona Gurilor Dunării. Contribuții arheologice la cunoașterea habitatului rural (sec. I-IV p.Chr.)*, Biblioteca Istro-Pontica. Seria Arheologie 1, Tulcea.
- Baumann, V.H. 1996, *La céramique utilitaire du IV^e siècle fabriquée par „l’officina romana” de Valea Morilor (Telița, départ. de Tulcea)*, Rei Cretariae Fautorum Acta 33, Abingdon, 45-58.
- Baumann, V.H. 2003, *Noi săpături de salvare în așezarea rurală antică de la Telița – Amza, jud. Tulcea*, Peuce, Serie Nouă 1, 155-232.
- Baumann, V.H. 2007, *Edificiile publice din așezarea rurală romană de la Telița – Amza, jud. Tulcea*, Peuce, Serie Nouă 5, 187-204.
- Băjenaru, C. 2013, *Contextes ceramiques de Tomis. (I). Un ensemble de la fin du II^e – debut du III^e s. ap. J.-C.*, Pontica 46, 41-110.
- Bărbulescu, M. 2001, *Viața rurală în Dobrogea romană (sec. I – III p. Chr.)*, Constanța.
- Băltâc, A. 2011, *Lumea rurală în provinciile Moesia Inferior și Thracia (secolele I-III p.Chr.)*, Muzeul Național de Istorie a României. Monografii VI, București.
- Bogdan-Cataniciu, I., Barnea, A. 1979, *Ceramica și descoperiri mărunte*, în Barnea, I. (ed.), Barnea, A., Bogdan-Cătăniciu, I., Mărgineanu-Cârstoiu, M., Papuc, Gh., *Tropaeum Traiani I. Cetatea*, București, 177-226.
- Borislavova, N. 2020, *A deposit of amphorae in antique building under the Northern half of St. Nedelya Square*, in Katsarova, V., Petkova, K. (eds.), *АРХЕОЛОГИЧЕСКОТО НАСЛЕДСТВО НА ПЛОЩАД „СВЕТА НЕДЕЛЯ” / The Archaeological Heritage at Saint Nedelya Square*, National Archaeological Museum. Catalogues, Vol. XX, Sofia, 79-90.
- Buikstra, J.E., Ubelaker, D.H. 1994, *Standards for data collection from human skeletal remains*, Arkansas Archaeological Survey Research Series 44, Fayetteville.

- Glad, D., Nuțu, G. 2011, *La production de projectiles en terre cuite dans le nord-est de la Moesia Inferior. L'exemple du four de poitier de Telița «Mamia»*, *Studia Antiqua et Archaeologica* 17, 183-195.
- Holck, P. 1997/2008, *Cremated bones. A medical-anthropological study of an archaeological material on cremation burials*, 3rd edition, Anatomical Institute, University of Oslo, Oslo.
- Iconomu, C. 1968, *Cercetări arheologice la Mangalia și Neptun*, *Pontica* 1, 235-268.
- Johns, C. 1996, *The Jewellery of Roman Britain. Celtic and Classical Traditions*, London.
- Lungu, V., Covacef, Z., Chera, C. 2012, *Bijuterii din aur din colecțiile Muzeului de Istorie Națională și Arheologie Constanța*, *Bibliotheca Tomitana VI*, Constanța.
- Mănucu-Adameșteanu, M. 1984, *Necropola daco-romană de la Enisala, comuna Sarichioi, jud. Tulcea*, *Peuce* 9, 31-39, 435-444.
- Milovanović, B. 2004, *Earrings – Symbol of Femininity of Roman Ladies of Viminacium*, *Anodos. Studies of the Ancient World* 3, 131-143.
- Mușețeanu, C. 2003. Mușețeanu, C. cu colaborarea lui Elefterescu, D., *Atelierele ceramice de la Durostorum*, Muzeul Național de Istorie a României. Monografii I, București.
- Nicolae, C. 1995-1996, *Descoperiri de epocă romană și bizantină la Carsium*, *Pontica* 28-29, 135-160.
- Nuțu, G. 2019, *Meșteșugurile în provincia Moesia Inferior*, Iași.
- Nuțu, G., Stanc, S.M., Paraschiv, D. with contributions from Mocanu, M., Luca, M., Honcu, Șt., Iacob, M. 2014, *Niculițel. A Roman Rural Settlement in North-East Moesia Inferior. Archaeological&Archaeozoological Research*, Kaiserslautern und Mehlingen.
- Opaiț, A. 2003, *'Table' Amphora versus 'Table' Pitcher in the Roman Dobrudja*, *Rei Cretariae Romanae Favtorvm Acta* 38, 215-218.
- Opaiț, A. 2013, *Producția și consumul de vin în ținuturile dintre Carpați și Marea Neagră (secolele II a.Chr. – III p.Chr.): unele considerații*, *Studii și Cercetări de Istorie Veche și Arheologie* 64 (1-2), 21-65.
- Opaiț, A., Paraschiv, D. 2013, *On the wine, olive oil and fish supply of the countryside in Roman Dobrudja*, în Buzoianu, L., Dupont, P., Lungu, V. (eds.), *PATABS III. Production and Trade of Amphorae in the Black Sea. Actes de la Table Ronde internationale de Constanța, 6-10 octobre 2009*, [Pontica XLVI. Supplementum II], Constanța, 317-333.
- Opaiț, A., Ionescu, M. 2016, *Contributions to the Economic Life of the City of Callatis in Light of New Ceramic Finds (2nd–6th centuries AD)*, *Arheologia Moldovei* 39, 57-112.
- Opaiț, A., Barnea, A., Barnea, I., Grigoraș, B., Potra, I. 2020, *Supplying wine, olive and fish products to the Lower Danube frontier (2nd – 7th C. AD): The case of Dinogetia*, *Rei Cretariae Romanae Favtorvm Acta* 46, 159-172.
- Oța, L. 2013, *Lumea funerară în Moesia Inferior (secolele I-III p.Chr.)*, Brăila.
- Paraschiv, D. 1997, *Descoperiri arheologice de epocă romană la Măcin*, *Pontica* 30, 317-330.
- Paraschiv, D. 2004, *Noi descoperiri arheologice de epocă romană la Măcin*, *Peuce*, Serie Nouă 2, 143-152.
- Paraschiv, D., Nuțu, G. 2012, *Roman Lamps from Poșta (Moesia Inferior)*, în Chrzanowski, L. (ed.), *Le Luminaire antique. Lychnological Acts 3. Actes du 3^e Congrès International d'études de l'ILA, Université d'Heidelberg, 21-26.IX.2009*, *Monographies Instrumentum* 44, Montagnac, 287-294.

- Rădulescu, A. 1975, *Contribuții la cunoașterea ceramicii romane de uz comun din Dobrogea*, Pontica 8, 331-360.
- Ruseva-Slokoska, L. 1991, *Roman Jewellery. A Collection of the National Archaeological Museum – Sofia*, London.
- Scorpan, C. 1968, *Contribuții arheologice la problemele etnice ale Dobrogei antice*, Pontica 1, 341-379.
- Scorpan, C. 1974, *Mormânt getic de epocă romană la Aliman*, Pontica 7, 239-246.
- Simion, G. 1984, *Un cuptor roman de ars bombarde descoperit la Telița*, Peuce 9, 67-73, 473-479.
- Simion, G. 1984a, *Descoperiri noi în necropola de la Noviodunum. Raport preliminar*, Peuce 9 (I): 75-96, (II): 471-502.
- Simion, G. 1994, *Rituri și ritualuri funerare practicate în necropola romană de la Noviodunum*, Pontica 27, 91-105.
- Simion, G. 1994-1995, *Ensemble funéraire de la nécropole tumulaire de Noviodunum (Isaccea)*, Dacia. Revue d'Archéologie et d'Histoire Ancienne, Nouvelle Série 38-39, 121-149.
- Simion, G. 2007, *Le rapport entre les tombes de la nécropole tumulaire romaine et la société de Noviodunum au II^{ème} ap. J.-C.*, Istros 14, 177-194.
- Simion, G. 2008, *Une nécropole gétique de l'époque romaine de Niculitzel – le département de Tulcea*, în Sîrbu, V., Ștefănescu, R. (ed.), *Funerary Practices in Central and Eastern Europe (10th c. BC-3rd c. AD). Proceedings of the 10th International Colloquium of Funerary Archaeology Tulcea, 10th-12th of October 2008*, Brăila–Brașov, 191-200.
- Simion, G. 2009, *O nouă necropolă tumulară romană pe Valea Celicului*, Peuce, Serie Nouă 7, 111-122.
- Șelov, D. B. 1986, *Les amphores d'argile claire des premiers siècles de notre ère en Mer Noire*, în Empereur, J.-Y., Garlan, Y. (ed.), *Recherches sur les amphores grecques*, Bulletin de Correspondance Hellénique, Supplément XIII, Athènes-Paris, 395-400.
- Suceveanu, A. 2000, *Histria X. La céramique romaine des I^{er}-III^e siècles ap. J.-C.*, Bucarest.
- Tzony, M. 1979, *Așezarea daco-romană de la Straja*, Pontica 12, 193-198.
- Vasiliu, I., Paraschiv, D. 1999, *Cercetări arheologice în necropola romană timpurie de la Babadag*, Pontica 32, 253-266.
- Wahl, J. 1996, *Erfahrungen zur metrischen Geschlechtsdiagnose bei Leichenbränden*, Homo 47, 1-3, 339-359.
- Wahl, J. 2008, *Investigations on pre-Roman and Roman cremation remains from southwestern Germany: results, potentialities and limits*, în Schmidt, C. W. & Symes, S. A. (ed.), *The Analysis of Burned Human Remains*, San Diego, 145-161.

*

- Крапивина, В.В. 1993, *Обвия. Материальная кльтьчра I-IV ВВ. Н. Э.*, Киев.
- Сманчева, М. 1964, *Кани за стола, намерени край крепостните стени на Сердика*, Сердика. Археологически материали и поувания 1, София, 147-152.